

WWW.CRIOLEGGIO.IT



Croce Rossa Italiana



# CARTA DEI SERVIZI

Ultimo aggiornamento: Gennaio 2026

CROCE ROSSA ITALIANA  
COMITATO DI OLEGGIO

# Elenco degli argomenti

LA STORIA DELLA CROCE ROSSA ITALIANA

I 7 PRINCIPI FONDAMENTALI

LA STRATEGIA 2018-2030

COMITATO DI OLEGGIO

I SERVIZI E LE ATTIVITÀ DEL COMITATO

DIVENTA VOLONTARIO DELLA CRI

COME SOSTENERCI

CONTATTI

# LA STORIA DELLA CROCE ROSSA ITALIANA



Il 24 giugno 1859, nel corso della 2° Guerra di Indipendenza italiana, a Solferino si consuma una delle battaglie più sanguinose dei XIX secolo, sulle colline a sud del Lago di Garda. Trecentomila soldati appartenenti a tre eserciti distinti (francese, sardo-piemontese e austriaco) si scontrano, lasciando sul terreno circa centomila fra morti, feriti e dispersi. Castiglione delle Stiviere è il paese più vicino, a sei chilometri da Solferino, dove esisteva già un ospedale e la possibilità di accedere all'acqua, elemento fondamentale nel soccorso improvvisato ai novemila feriti che, nei primi tre giorni, vengono appunto trasportati a Castiglione.

Lì si trova anche un cittadino svizzero, Jean Henry Dunant, venuto ad incontrare per i suoi affari Napoleone III. Egli si ritrova coinvolto nella terribile carneficina, aggravato dall'"inesistenza" della sanità militare. Rimane talmente colpito dalla situazione che decide di descrivere quanto stesse accadendo in quello che diventerà, poi, il suo testo fondamentale: "Un Souvenir de Solferino", tradotto in più di 20 lingue. Dall'orribile spettacolo nasce in Dunant l'idea di creare una squadra di infermieri volontari preparati, il cui operato potesse dare un apporto fondamentale alla sanità militare: la Croce Rossa.

Dal Convegno di Ginevra del 1863 (26-29 ottobre) nascono le Società Nazionali di Croce Rossa e la quinta a formarsi è proprio quella italiana. Il 15 Giugno 1864 a Milano nasce ufficialmente la Croce Rossa Italiana. Nella 1° Conferenza diplomatica di Ginevra, che termina con la firma della Prima Convenzione di Ginevra (8-22 agosto 1864), viene sancita la neutralità delle strutture e del personale sanitario.

# I 7 PRINCIPI FONDAMENTALI



## UMANITÀ

Nato dall'intento di portare soccorso senza discriminazioni ai feriti sui campi di battaglia, il Movimento Internazionale della Croce Rossa e Mezzaluna Rossa, in campo internazionale e nazionale, si adopera per prevenire e lenire in ogni circostanza le sofferenze degli uomini, per far rispettare la persona umana e proteggerne la vita e la salute; favorisce la comprensione reciproca, l'amicizia, la cooperazione e la pace duratura fra tutti i popoli.



## IMPARZIALITÀ

Il Movimento non fa alcuna distinzione di nazionalità, razza, religione, classe o opinioni politiche. Si sforza di alleviare le sofferenze delle persone unicamente in base ai loro bisogni, dando la priorità ai casi più urgenti.



## NEUTRALITÀ

Al fine di continuare a godere della fiducia di tutti, il Movimento si astiene dal partecipare alle ostilità di qualsiasi genere e alle controversie di ordine politico, razziale e religioso.



## INDIPENDENZA

Il Movimento è indipendente. Le Società Nazionali, quali ausiliari dei servizi umanitari dei loro governi e soggetti alle leggi dei rispettivi Paesi, devono sempre mantenere la loro autonomia in modo che possano essere in grado in ogni momento di agire in conformità con i principi del Movimento.



## VOLONTARIETÀ

Il Movimento è un'istituzione di soccorso volontario non guidato dal desiderio di guadagno.



## UNITÀ

Nel territorio nazionale ci può essere una sola associazione di Croce Rossa, aperta a tutti e con estensione della sua azione umanitaria all'intero territorio nazionale.



## UNIVERSALITÀ

Il Movimento internazionale della Croce Rossa e Mezzaluna Rossa, in seno al quale tutte le società nazionali hanno uguali diritti e il dovere di aiutarsi reciprocamente, è universale.



## ORGANIZZAZIONE

ADEMPIERE AL MANDATO UMANITARIO DELLA CROCE ROSSA ITALIANA RAFFORZANDO LE NOSTRE CAPACITA' ORGANIZZATIVE



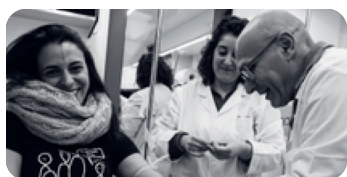
## VOLONTARI

RESPONSABILIZZARE E COINVOLGERE IN MODO ATTIVO NEI PROCESSI DECISIONALI A TUTTI I LIVELLI I VOLONTARI ED IL PERSONALE



## PRINCIPI E VALORI

PROMUOVERE E DIFFONDERE I PRINCIPI FONDAMENTALI DELLA CROCE ROSSA E DELLA MEZZALUNA ROSSA, I VALORI UMANITARI ED IL DIRITTO INTERNAZIONALE UMANITARIO



## SALUTE

TUTELARE E PROMUOVERE L'EDUCAZIONE UNIVERSALE ALLA SALUTE E ALLA SICUREZZA DELLE PERSONE



## INCLUSIONE SOCIALE

PROMUOVERE UNA CULTURA DELL'INCLUSIONE SOCIALE PER UN'INTEGRAZIONE ATTIVA DELLE PERSONE IN SITUAZIONE DI VULNERABILITA'



## EMERGENZE

RISPONDERE ALLE SITUAZIONI DI CRISI E DI EMERGENZA, AUMENTARE LA RESILIENZA DELLE COMUNITA', PUNTANDO SULLA PREVENZIONE E LA PREPARAZIONE IN CASO DI CALAMITA'



## COOPERAZIONE

COOPERARE ATTIVAMENTE CON IL MOVIMENTO E LE SUE COMPONENTI, AUMENTANDO LA PRESENZA ALL'ESTERO CON PROGETTI E AZIONI DI INTERVENTO

## La nostra storia

Tutto ebbe inizio nell'autunno del 1982 quando Eleonora Fizzotti Segatto, dopo aver saputo che alcuni cittadini avevano svolto un corso per aspiranti Volontari del Soccorso presso la CRI di Galliate, propose lo svolgimento dei corsi anche nel Comune di Oleggio e la costituzione di una Unità di Croce Rossa per lo svolgimento del servizio di trasporto infermi e Pronto Soccorso con ambulanza. Il veicolo scelto fu il settimanale locale "Il Cittadino Oleggese".

La proposta venne recepita dall'Ispettore dei Volontari di Galliate, Giancarlo Pareschi, che si rese disponibile ad aiutare la Sig.ra Segatto nella realizzazione del suo progetto. In aiuto accorse anche il Dott. Roberto Negri, sindaco di Oleggio, che promosse l'iniziativa anche nei Comuni limitrofi. Nell'autunno del 1982 si diede vita al primo corso di formazione per Volontari del Soccorso CRI, che vide l'iscrizione di 174 cittadini provenienti da Oleggio e dai paesi del circondario. Le prime dotazioni e i primi interventi nacquero dalle numerose e generose donazioni di molti cittadini.

Da quel momento riassumiamo le date e gli avvenimenti più significativi:

Il 23 gennaio 1983 venne ufficialmente costituita la Delegazione CRI, dipendente dal Comitato Provinciale di Novara, in attività nei Comuni di Oleggio, Bellinzago, Divignano, Marano Ticino, Mezzomerico e Pombia. La guida venne affidata alla signora Eleonora Fizzotti Segatto.

Nel marzo 1983 si costituì il Gruppo Pionieri, componente dei giovani della Croce Rossa, che andò ad affiancare i Volontari del Soccorso nello svolgimento delle attività.

Il 6 giugno 1990 la Delegazione fu elevata a Sottocomitato, acquisendo autonomia amministrativa. Venne costituito il primo Consiglio di Amministrazione e confermato il territorio di competenza.

Dal luglio 1991, in seguito alla convenzione stipulata dal Comitato Centrale con il Ministero della Difesa, gli obiettori di coscienza iniziarono a prestare servizio presso

il Sottocomitato. Molti di loro, al momento del congedo, chiederanno di diventare Volontari.

Nel 1993 ricorse il decimo anniversario di fondazione.

Il 6 ottobre 1994 arrivarono da Roma le nomine di Presidente del Sottocomitato al Volontario Michele Albera e di Presidente Onorario alla dimissionaria Signora Eleonora Fizzotti Segatto.

Nel 1995, al termine dei lavori di ristrutturazione svolti a cura del Comune di Oleggio, venne inaugurata la nuova sede nella palazzina principale del vecchio ospedale. Venne quindi firmata la convenzione per i Servizi di Emergenza: il cittadino venne sgravato dal pagamento dei servizi certificati come urgenti.

Nel 1998 il Sottocomitato festeggia il quindicesimo anno di fondazione e, con l'istituzione dei Comitati Locali, il Volontario Michele Albera venne nominato Responsabile del Comitato di Oleggio.

Nell'estate del 2002 Michele diede le proprie dimissioni dalla carica. Il 1° luglio arrivò dal Comitato Provinciale di Novara la nomina di Responsabile del Comitato al Volontario Paolo Zurlo .

Il 23 gennaio 2003 il Comitato si strinse in festa per il proprio ventennale di fondazione. Nello stesso anno, a seguito del riconoscimento ufficiale dell'autonomia dei Comitati Locali, il Volontario Paolo Zurlo venne nominato Commissario protempore.

Il 24 luglio vengono inaugurate le nuove ed attesissime autorimesse e due ambulanze.

In ottobre si insedia il nuovo Consiglio Direttivo interamente eletto dai Volontari.

Nel 2012 si avvia la più grande riorganizzazione dell'Associazione. Viene ribadito che l'Associazione è di interesse pubblico, ausiliaria dei pubblici poteri nel settore umanitario ed è posta sotto l'alto Patronato del Presidente della Repubblica. Sono sciolte le componenti volontaristiche: volontari del soccorso, pionieri, donatori di sangue e comitato femminile convergono in una unica componente dei Volontari della Croce Rossa Italiana partecipando attivamente ed unitariamente alle aree di attività.

Il 4 gennaio 2013, a seguito dei risultati elettorali, arriva la nomina a Presidente del Volontario Paolo Zurlo.

Il 20 ottobre i festeggiamenti con l'inaugurazione di due nuove ambulanze e di un pulmino per trasporto disabili.

Nel Febbraio 2016 viene nominato il nuovo Consiglio Direttivo con Presidente Valerio Zambon e Consiglieri: Michele Albera, Matteo Cogo, Laura Battaglia e Federica Russo. Nel 2018 l'Associazione modifica il suo status giuridico in Associazione Privata di Promozione Sociale e successivamente in Organizzazione di Volontariato del Terzo Settore

Nel Febbraio 2020 succede alla guida del Comitato il Consiglio Direttivo composto da Michele Albera - Presidente e dai Consiglieri: Matteo Cogo, Laura Battaglia, Emanuela Martinoni e Francesca Del Conti. Proseguono le attività ed i servizi sul territorio con la convenzione per il servizio di emergenza urgenza 118 con mezzo H12 (08-20) dal novembre 2020 e l'introduzione di personale dipendente in convenzione.

Nel 2023 il Comitato festeggia i 40 anni di fondazione con numerose iniziative sul territorio.

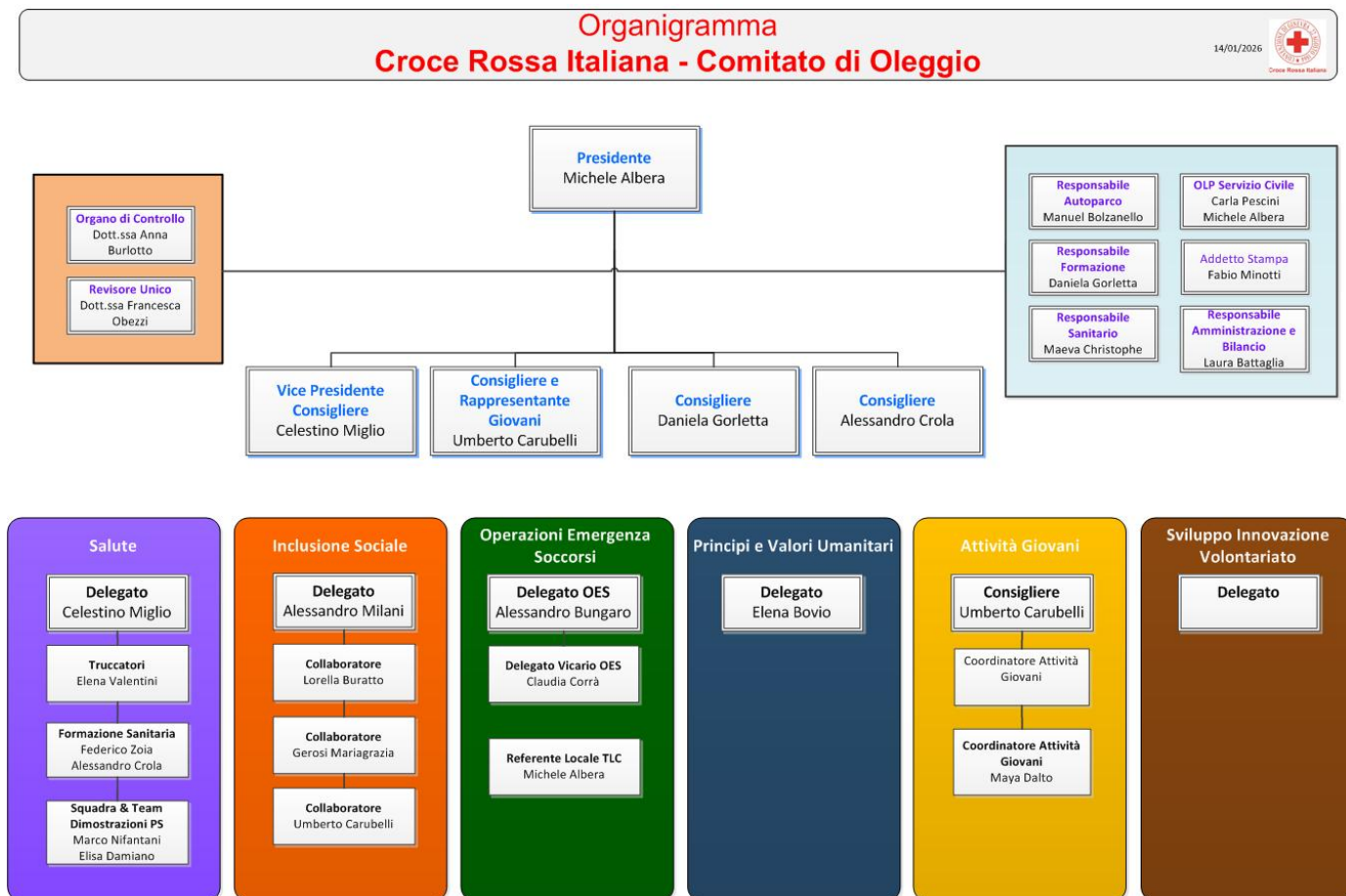
Il 4 maggio 2024 alla Presenza del Presidente Nazionale Dott. Rosario Valastro vengono inaugurati un Posto Comando Avanzato donato in gran parte da Napolitano Amelia in ricordo dei suoi cari vittime del Ponte Morandi ed una nuova ambulanza da soccorso avanzato donata da Maria Luisa Foscarini.

Il 19 maggio del 2024 vengono indette le nuove elezioni quadriennali e si insedia il nuovo Consiglio Direttivo composto da Michele Albera - Presidente e dai Consiglieri: Celestino Miglio, Daniela Gorletta, Alessandro Crola e Marta Colombo (successivamente sostituita da Umberto Carubelli).



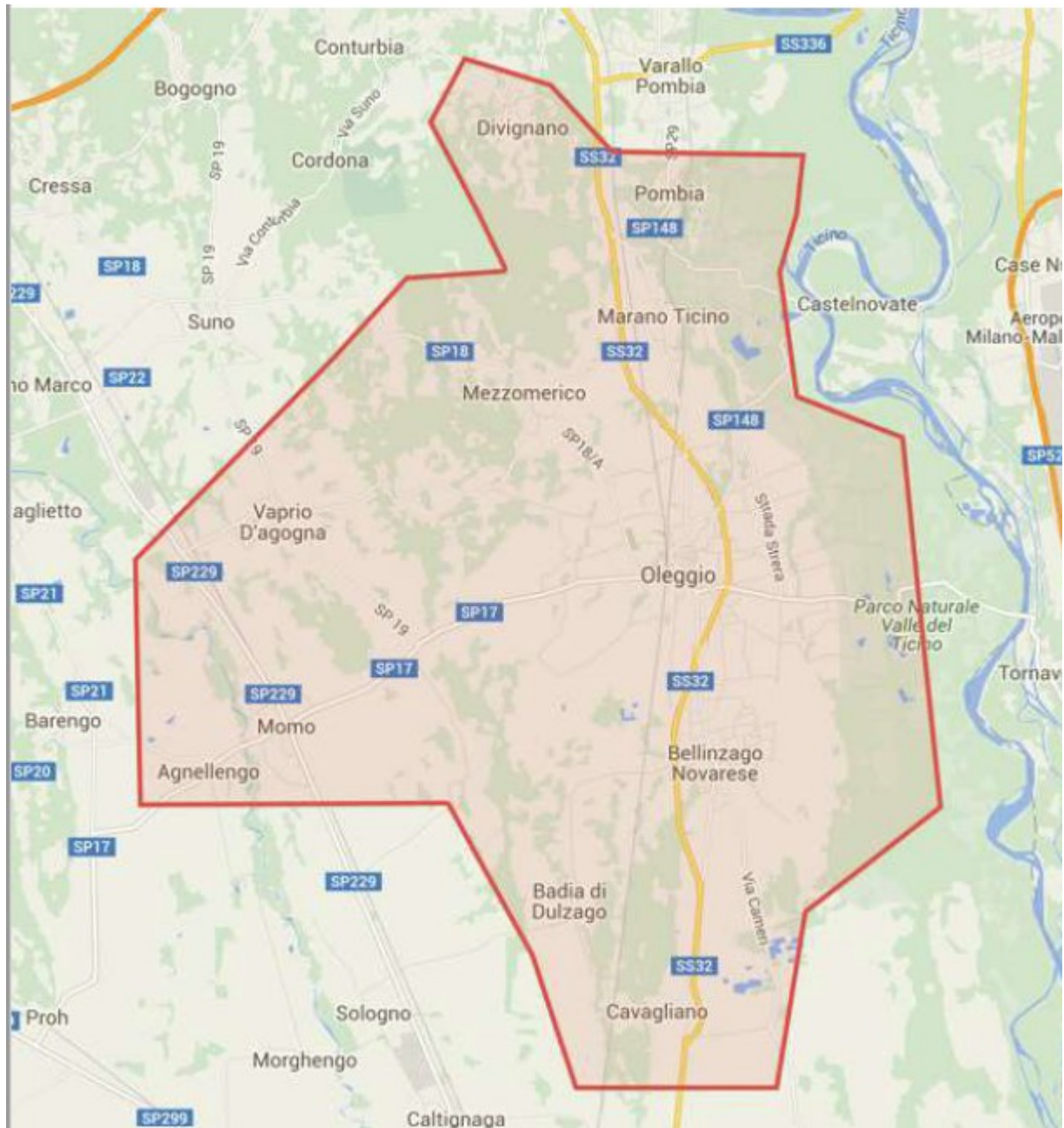
## La struttura organizzativa

La struttura Organizzativa del Comitato è illustrata nell'organigramma allegato che comprende oltre al Consiglio Direttivo i delegati e responsabili delle varie aree, settori e progetti.



## Dove svolgiamo i nostri servizi

I comuni di competenza della CRI di Oleggio sono: Oleggio, Bellinzago Novarese, Divignano, Marano Ticino, Mezzomerico, Vaprio d'Agogna, Momo e Pombia



# I SERVIZI E LE ATTIVITÀ DEL COMITATO

---

## **CAMPAGNE DI SENSIBILIZZAZIONE RIVOLTE AI GIOVANI**

*CRI-064 Centri e campi estivi o invernali*

*CRI-086 Attività di informazione e sensibilizzazione per la lotta al fenomeno del bullismo*

*CRI-092 Attività di informazione, sensibilizzazione e prevenzione per l'educazione alla salute*

*CRI-093 Attività di informazione, sensibilizzazione e prevenzione sul tema delle dipendenze*

Campagne svolte sul territorio in particolare rivolte ai giovani sui temi: bullismo, cyber bullismo, prevenzione malattie sessualmente trasmissibili, abuso di alcool e sostanze alla guida, conoscenza dei principi della CR, educazione a stili di alimentazione e vita sani, sensibilizzazione ai temi del riscaldamento globale, degli sprechi ecc. Inoltre partecipazione al campo "I care your children" svolto annualmente a livello regionale per la partecipazione di giovani provenienti da problematiche sociali e famigliari.

## **MODALITÀ DI ACCESSO**

Le attività sono organizzate dal Comitato sul territorio e divulgate sui canali social.

## **TRASPORTO NON SANITARIO DI PERSONE IN EMERGENZA**

*CRI-048 Trasporto non sanitario di persone durante un'emergenza*

Servizio di eventuale trasporto non sanitario con pulmini (2) e auto (3) di persone in emergenza.

## **MODALITÀ DI ACCESSO**

Mediante attivazione da parte della Autorità di PC o del sistema OES CRI

## **SERVIZI DI ANIMAZIONE E SUPPORTO SOCIALE AD ANZIANI**

*CRI-033 Attività ricreative di socializzazione*

Servizio di animazione e compagnia in case di riposo, rsa ecc. a favore di anziani con coinvolgimento degli stessi in attività ludiche e di intrattenimento.

### **MODALITÀ DI ACCESSO**

Servizi organizzati dal Comitato con i responsabili dei centri

### **PARTNER DEL SERVIZIO**

Case di riposo, rsa ecc.

## **CORSI DI PRIMO SOCCORSO AI SENSI DEL D.L.VO 81/08 E S.M.I.**

*CRI-079 Corsi per addetti al Primo Soccorso Aziendale*

Corsi per addetti al servizio di primo soccorso ai sensi del D.L.vo 81/08 e s.m.i.. Corsi completi e corsi di aggiornamento

### **MODALITÀ DI ACCESSO**

Mediante il sito web CRI Oleggio con pre-iscrizione al corso

## **CORSI DI FORMAZIONE ESTERNI MANOVRE SALVAVITA E BLSD**

*CRI-078 Corsi Manovre Salvavita*

Erogazione di Corsi Manovre Salvavita e BLSD per laici e soccorritori certificati regione piemonte.

### **MODALITÀ DI ACCESSO**

Per laici mediante sito web CRI Oleggio e preiscrizione per corsi completi BLSD o re-training.

### **PARTNER DEL SERVIZIO**

Regione Piemonte.

## **SERVIZI NELL'AMBITO DEL SETTORE OPERAZIONI, EMERGENZA E SOCCORSO**

*CRI-074 Corsi di formazione in ambito emergenza*

*CRI-097 Attività a supporto del sistema di protezione civile in ambito regionale, provinciale e territoriale*

*CRI-100 Attività logistica di mobilitazione mezzi e materiali*

*CRI-101 Coordinamento con Enti terzi in emergenza*

*CRI-102 Definizione di piani di emergenza, di continuità operativa e di prevenzione del territorio e analisi del rischio*

*CRI-103 Gestione di centri di coordinamento CRI*

*CRI-104 Gestione di sistemi di telecomunicazioni*

*CRI-105 Invio personale qualificato a supporto di strutture di Enti terzi in emergenza*

*CRI-106 Raccolta e condivisione di informazioni sullo stato evolutivo dell'emergenza*

Servizi nell'ambito del settore Operazione Emergenza e Soccorsi, a supporto dei Comuni di competenza per eventi di Protezione Civile, della struttura prov.le e reg.le emergenza CRI e nell'ambito del Servizio di PC della Regione Piemonte. Disponibilità Tenda primo soccorso e gazebo per installazione posti di primo soccorso, generatori di corrente, Posto Comando Avanzato completo di ponte radio ripetitore 3 postazioni di gestione sistemi TLC, radio portatili 2 valigette (1 SFR), collegamento internet mediante starlink.

### **MODALITÀ DI ACCESSO**

Servizi nell'ambito del sistema di protezione civile regionale e del settore OES CRI prov.le e reg.le

### **PARTNER DEL SERVIZIO**

Vari. Comuni, Regione, AIB, ANC, Polizia Locale ecc.

## **TRASPORTI SANITARI IN CONVENZIONE CON ASL**

*CRI-022 Trasporto infermi*

Servizio di trasporto sanitario non urgente in convenzione con ASL Novara, per trasporti intraospedalieri, pazienti in regime ADI, pazienti in dialisi con accompagnamento in ambulanza o mezzo attrezzato, visite, trasferimenti a carico ASL.

### **MODALITÀ DI ACCESSO**

I servizi sono svolti su richiesta della ASL di Novara.

### **PARTNER DEL SERVIZIO**

ASL Novara, ATS Comitati CRI prov. di Novara e 5 ANPAS prov. di Novara

## **ASSISTENZA A EVENTI SPORTIVI O A EVENTI A RILEVANTE IMPATTO LOCALE**

*CRI-026 Assistenza sanitaria a eventi a rilevante impatto locale*

*CRI-027 Assistenza sanitaria a piccoli eventi*

*CRI-073 Posti medici avanzati e posti di primo soccorso in emergenza*

Servizi di assistenza ad eventi minori (sportivi e manifestazioni), e ad eventi a significativo afflusso di persone nel territorio di competenza o a supporto del sistema regionale di operazioni, emergenza e soccorso.

### **MODALITÀ DI ACCESSO**

Richiesta di servizio da inoltrare al Comitato.

### **PARTNER DEL SERVIZIO**

Comuni, associazioni sportive, pro-loco ecc.

## **SERVIZIO TRASPORTO DIALISI IN REGIME DI ACCOMPAGNAMENTO**

*CRI-022 Trasporto infermi*

Servizio di trasporto non sanitario di accompagnamento di pazienti in regime di emodialisi dalla abitazione ai centri dialisi e ritorno.

### **MODALITÀ DI ACCESSO**

Mediante richiesta al Comitato tramite i centri dialisi presenti sul territorio.

## **SERVIZIO EMERGENZA URGENZA 118**

*CRI-049 Trasporto sanitario in emergenza-urgenza*

Servizio di intervento in ambulanza in regime di emergenza-urgenza 118 con convenzione regionale. MSA1 con infermiere a bordo, MSB con soccorritori.

### **MODALITÀ DI ACCESSO**

Servizio Emergenza 112

### **PARTNER DEL SERVIZIO**

Convenzione Regione Piemonte

# **NORMATIVA INTERNA ORE DI SERVIZIO CRI OLEGGIO: PERMANENZA NELLO STATUS DI SOCIO.**

---

Al fine di raggiungere gli obiettivi della carta dei servizi l'assemblea dei soci ha deliberato in data 31/03/2017 che per il mantenimento della qualifica di socio debbano essere svolte oltre a quanto previsto dal Codice del Volontariato CRI (almeno 6 servizi per trimestre), il seguente numero di ore:

Operatori Centralino e Trasporto Infermi: almeno 12 ore/mese in almeno 4 gg di presenza;

Operatori Soccorritori: almeno 15 ore/mese programmate in almeno 3 gg di presenza di almeno 3 ore;

Altri settori di attività: i Delegati dei vari settori di attività e progetti (Operazioni Emergenza e Soccorsi, Soccorsi Speciali, Sociale, Socio-Assistenziale, Giovani ecc.), verificheranno la partecipazione del personale con specifiche qualifiche alle attività da loro organizzate, ai fini del mantenimento della qualifica/specializzazione e del relativo stato operativo.



## DIVENTA VOLONTARIO DELLA CRI!

Per diventare volontari della Croce Rossa occorre seguire un corso di formazione della durata di 24 ore

Al termine del corso verrai gradualmente introdotto nell'Associazione, per capirne ancor meglio il funzionamento, le attività che è possibile svolgere e i corsi di specializzazione che è possibile frequentare. Molte attività richiedono infatti una formazione aggiuntiva, motivo per il quale una volta diventati volontari è possibile scegliere di seguire uno dei numerosi corsi di approfondimento e specializzazione proposti.

### Come iscriversi

Per iscriversi al primo corso di accesso disponibile occorre inviare la propria candidatura tramite il form che trovi sul nostro sito CRI, oppure compilando la domanda cartacea in sede CRI Oleggio in via Gaggiolo 11. Inserendo i propri dati sarai contattato prima dell'inizio del prossimo corso di accesso. In questo modo potrai partecipare alla serata di **presentazione** durante la quale saranno illustrate le modalità e gli argomenti trattati nel corso.

Al termine del corso, previo superamento di un esame, diventerai **Volontario** della Croce Rossa Italiana e potrai iniziare a fare attività in tutti gli ambiti di intervento dell'Associazione.

### Requisiti

- età minima 14 anni;
- diventare Socio dell'Associazione;
- essere cittadini italiani ovvero essere cittadini di uno Stato dell'Unione Europea o di uno Stato non comunitario, purché regolarmente soggiornanti nel territorio italiano ai sensi della normativa vigente in materia;
- non essere stati condannati, con sentenza passata in giudicato, per uno dei reati

comportanti la destituzione dai pubblici uffici;

- assumere l'impegno a svolgere gratuitamente le attività, anche di tipo intellettuale e professionale;
- essere in possesso di idoneità psico-fisica, in relazione all'attività da svolgere, certificata ai sensi della vigente normativa dal medico CRI.

## **UNISCITI A NOI E DAI IL TUO CONTRIBUTO PER CAMBIARE IL FUTURO!**

### **VOLONTARIO**

Cuore pulsante dell'Associazione, i Volontari offrono il loro sostegno alle comunità e alle persone in stato di vulnerabilità con soluzioni concrete per rispondere in maniera efficace ai bisogni e utilizzano un approccio incentrato sulla cura della persona, l'educazione e la prevenzione.

**PER ISCRIVERTI  
GAIA.CRI.IT**



## COME SOSTENERCI

Facendo una donazione alla Croce Rossa Italiana puoi fare molto per le migliaia di persone che si rivolgono a noi in cerca di aiuto, di sostegno, di soccorso. Scegli di essere al nostro fianco, sarà un gesto di solidarietà e di cura verso migliaia di persone che stanno vivendo un momento di difficoltà.

### IBAN

- **Beneficiario:** Croce Rossa Italiana – Comitato di Oleggio
- **Banca:** Unicredit banca
- **IBAN:** IT69I0200845540000103006305

### POS

Presso la nostra sede CRI da lunedì a venerdì dalle ore 13 alle ore 17

### PAYPAL

Pagamento con paypal a: [crioleggio@gmail.com](mailto:crioleggio@gmail.com)

### 5 X 1000

Dona il 5 x 1000 alla CRI di Oleggio. Partita Iva e Codice Fiscale:  
**02389740032**

## CONTATTI

Croce Rossa Italiana - Comitato di Oleggio OdV

Via Gaggiolo, 11

28047 Oleggio (Novara) Tel.0321 93555

mail: oleggio@cri.it

PI: 02389740032



Croce Rossa Italiana



<https://www.facebook.com/crileoquio>



<https://www.instagram.com/crocerossaolegio/?next=%2F#>



[www.criolegio.it](http://www.criolegio.it)



<https://www.spreaker.com/podcast/senticrip-arla--5956029>

